



Parc de Can Mercader

Plàtans centenaris

INFORMACIONS

Equipaments i serveis del Parc

Fonts d'aigua potable. Tren miniatura. Jocs infantils. Jocs gimnàstics. Restaurant. Bar. WC.

Equipaments situats al Parc

Museu Palau Mercader. Piscina municipal. Escola taller.

Recomanacions

Si veniu en cotxe, aparqueu als llocs assenyalats (P). Utilitzeu les papereres.

Tracteu bé les plantes i els animals. No feu sorolls innecessaris. Cuideu el Parc, com si fos casa vostra.

Per a més informació:

Àrea Metropolitana de Barcelona. Servei de Promoció i Conservació de l'Espai Públic. www.amb.cat

DADES TÈCNiques I ESTADÍSTiques

Superfície: 10,5 ha

Inauguració: 11 de setembre de 1989

Projecte del palau: Josep Domínguez i Valls, arquitecte, 1865.

Projecte de restauració: Ajuntament de Cornellà de Llobregat, 1985. *José A. Marin*, arquitecte.

Població de Cornellà de Llobregat 2011: 87.243 habitants.

COM ARRIBAR AL PARC:

Amb autobús:

95 Cornellà de Llobregat (Almeda - Fontsa)ta

L12 Cornellà (Almeda) - Barcelona (Pl. Reina M. Cristina)

L52 L'Hospitalet (Sta. Eulàlia) - St. Feliu (Pl. Pere Dot)

L82 Gavà (Av. Joan Carles I) - L'Hospitalet (Sta. Eulàlia)

Amb metro: línia 5 - Sant Ildefons.

Amb ferrocarril: RENFE, estació Cornellà - FGC, estació Almeda.

Amb vehicle privat: Per la carretera de l'Hospitalet i la rambla Solanes, fins a l'aparcament de la piscina.



© ÀREA METROPOLITANA DE BARCELONA
Direcció de Serveis de l'Espai Públic

COORDINACIÓ, RECERCA I TEXTOS
Servei de Promoció i Conservació
Lúcia Planes i Santromà, geògrafa

DISENY GRÀFIC
Oficina de Disseny
Enric Folch i Ursula Solans

CORRECCIÓ DE TEXTOS
Manel Cervera i Gallemí, títolag

INVENTARI DE VEGETACIÓ I PLÀNOLS
Pilar Monsonet i Montes, biòloga
Roser Vives de Delàs, enginyera agrònoma

FOTOGRAFIA
Ernest Costa i Savoia / Ricart Font /
Robert Peña

COL·LABORACIONS
Anxíu Històric de Cornellà de Llobregat

IMPRESSIÓ
Agpograt



Àrea Metropolitana
de Barcelona

SITUACIÓ

L'indret

En el límit entre la plana i la muntanya o Samuntà, el Parc és situat sobre terrenys deltaics del marge esquerre del Llobregat, a la meitat sud d'una finca pública travessada per dues importants infraestructures, el canal de la Infanta i la línia del ferrocarril. Una curta passejada fins a l'estació o, millor encara, fins a la torre de la Miranda, permet una clara visió de l'indret i del paisatge que l'envolta. De dalt estant, en un dia clar, es poden veure els límits del delta des de Montjuïc al Garraf, el far de la desembocadura del Llobregat i la torre de control de l'aeroport del Prat; més a prop la forta ocupació industrial que ha patit el delta, amb el conseqüent retrocés de l'agricultura, el barri d'Almeda i just a sota Can Mercader.



El Parc i la ciutat

Al nord-est del municipi de Cornellà i al peu del desnivell que separa el barri de Sant Ildefons (Cornellà de dalt) del barri d'Almeda (a la plana deltaica), Can Mercader és una peça d'importància vital com a única gran zona verda d'una ciutat amb més de 80.000 habitants. Limita pel nord amb el Reial Canal de la Infanta, pel sud amb la carretera de l'Hospitalet, per l'est amb la ronda de Dalt i per l'oest amb l'avinguda de Can Mercader.

LA HISTÒRIA

Hisenda agrícola, palau noble, parc públic

El parc de Can Mercader prové d'una antiga i pròspera hisenda agrícola, corresponent a la masia anomenada Mas Oriol de l'Empedrat, de la qual tenim notícies documentals des de finals de l'edat mitjana.

L'any 1748 la família Sadurní va comprar el mas Oriol i les 48 hectàrees que en aquell moment formaven el conjunt de l'exploració. Pocs anys després, el 1764, se celebrà el matrimoni entre Maria Sadurní i Cànoves i Felip de Mercader i Saleta. A la mort de Maria Sadurní la finca passà a formar part del patrimoni dels Mercader, una família burgesa de Barcelona, amb el privilegi de ciutadans honrats.

De l'any 1771 estan documentades unes importants reformes a la masia, fetes per encàrrec de Maria Sadurní, de cara a habilitar el primer pis per a residència pròpia, com a torre d'esbarjo.

L'any 1814, Josep Ignasi de Mercader, per motius de salut, va fixar la seva residència a la casa de Cornellà. En aquest moment es construïren els primers jardins en terres fins aleshores de conreu. Segons narra el cronista de la família, (...) *son al salir por la parte de detrás de la casa actual, dos grupos de bosque, en el centro de éstos un caminal ancho a cada extremo y en el centro una plazuela. En medio de ésta un surtidor, un caminal recto a los lados exteriores de dichos bosquecillos, siguiendo a éstos dos túneles de hiedra, un gran estanque oval entre estos y sobre de*



aqueil dos estanquitas con sus juegos de agua en el centro. (AHMC. Fons Mercader. Història genealògica de la família Mercader de Barcelona).

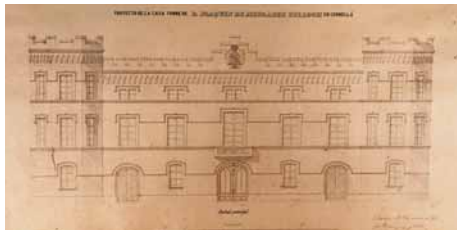
El seu fill, Ramon Mercader i Novell, es va casar l'any 1824 amb Maria Mercè de Belloch i Portell, hereva d'un llinatge aristocràtic, el dels comtes de Belloch, que es remunta al segle XI.

Plànol de Can Mercader entre 1819 i 1864. Arxiu Històric de Cornellà de Llobregat (AHCL)

Els darrers comtes de Bell-Iloc

Joaquim de Mercader i Belloch (1824-1904), era el clàssic prototip d'hisendat d'origen noble, hereu de dues branques familiars que van protagonitzar un ascens social acompanyat d'un creixement patrimonial fins a principis del segle XX, quan s'uneixen els Mercader i els Belloch. Home culta, sensible i d'esperit científic, va ser membre de nombroses associacions de caire artístic i cultural. Sota el seu mandat, s'edificà el palau Mercader i s'ampliaren els jardins com a residència d'esbarjo primer i, ja a finals del segle XX, per tal de traslladar-hi definitivament la residència familiar i el museu.

Arnau de Mercader i Zufia (1852-1932), fill i hereu de l'anterior, fou el darrer comte de la branca primogènita i, com el seu pare, es caracteritzà per un gran interès pels temes culturals. La seva afeció a la meteorologia, l'astronomia, l'observació d'ocells i la navegació, el portaren a la construcció de la torre-observatori de la Miranda situada al caire del talús, a la part més alta de la finca, en un punt privilegiat com a mirador del delta i observatori meteorològic, envoltat únicament de vinyes i garrofers. En morir sense descendència, instituí hereva universal la seva muller Paulina Pozzali Crotti, cantant d'òpera i escriptora, procedent d'una família italiana acomodada però sense fortuna ni títols nobiliaris, que fou propietària de la finca fins a la seva mort l'any 1953.



Projecte del palau, 1865. Arxiu històric de Cornellà

La fundació Belloch-Pozzali

Si bé sembla que el comte de Bell-Iloc havia manifestat la voluntat de cedir els seus béns al municipi, la seva vídua, d'idees moralitzants, va optar per un enfocament ben diferent, i el mateix any 1953 el patrimoni dels Belloch i dels Mercader va passar a la fundació Belloch-Pozzali, adscrita al bisbat de Barcelona i constituïda legalment el 1961. En fou vicepresident perpetu, mossèn Albert Bonet, canonge de Barcelona i president de l'Acció Catòlica Espanyola, que era el confessor de la comtessa i vivia al mateix palau de Can Mercader.

Aquesta fundació tenia la intenció de crear una institució eclesialística destinada a l'acolliment d'estudiants. Amb constants estira i arronsca i amb freqüents desencontres, intentà pertinençament que es canviés la qualificació urbanística de la finca per tal d'urbanitzar-la de forma semiintensiva. D'aquesta època és un edifici situat a l'est del palau i que no té res a veure amb el conjunt de Can Mercader.

La recuperació de Can Mercader com a parc públic

L'any 1961, la fundació Belloch-Pozzali decideix finalment tirar endavant el projecte de centre d'acollida d'estudiants; les negociacions entre l'Ajuntament i la Fundació s'intensifiquen i les tensions s'agreugen; alhora, la reivindicació col·lectiva dels veïns d'Almeda de la totalitat dels terrenys de Can Mercader com a zona verda, es fa sentir de forma contundent. El projecte queda aturat.

A la mort d'Albert Bonet, el 1973, la Fundació s'incorpora al Seminari de Barcelona i els seus béns són venuts a institucions públiques i privades. L'any 1974, la Comissió d'Urbanisme adquireix el palau "Belloch-Pozzali" i el que serà el futur Parc i els cedeix poc després gratuïtament a l'Ajuntament de Cornellà que els inclou en el Catàleg d'Edificacions Històriques; dos anys després la Generalitat els declara monument històric-artístic. En aquells moments, la finca es trobava en un estat d'abandonament total, i no serà incorporada a la vida municipal com a espai verd d'ús públic fins el 1984.

Entre 1984 i 1985, es redacta el projecte de restauració. Les obres s'inicien a finals de 1986, finançades per la desapareguda Corporació Metropolitana de Barcelona i posteriorment per la Mancomunitat de Municipis de l'Àrea Metropolitana de Barcelona. L'onze de setembre de 1989, les portes de Can Mercader, el primer parc públic de Cornellà, s'obren definitivament als ciutadans. La seva visita constitueix un passeig per la història.



COM ÉS EL PARC

L'avinguda dels Plàtans, és l'eix principal del Parc: el travessa de sud a nord i configura, amb els camins que la creuen, un seguit d'espais i ambients que donen cabuda als diferents usos i als requeriments que ha de complir un parc públic. A la part més baixa hi ha la gran esplanada de jocs amb el trenet; més amunt, el llac, els jardins amb glorietses i miradors, els camins, les zones d'estada i la piscina ocupen l'espai de les antigues feixes de conreu. A la part central s'ha mantingut l'antiga estructura de terrasses i jardins que inclou les dues peces emblemàtiques del Parc, el palau i la plataneda.

La vegetació, més densa a la part central, està formada per una gran varietat d'espècies, entre les quals destaquen clarament, tant pel nombre com per la seva singularitat, els plàtans, les palmeres de Canàries i les palmeres washingtonies. Can Mercader ha estat durant segles un tot integrat amb un funcionament harmònic. La consideració conjunta dels elements històrics que avui encara hi són presents (el palau, els jardins, el canal de la Infanta, la mina, la torre de la Miranda, etc.), ens permetrà copsar quines eren les formes de vida, els gustos i les afeccions de la noblesa catalana de finals del XX.



Zona A. El palau

En aquesta zona destaquen tres elements: el palau pròpiament dit, els jardins i els plàtans que flanquegen el passeig. Aquest, en la seva part central, s'obre per acollir i envoltar jardins i palau. És aquí on es conserven encara elements de l'antiga estructura de camins i terrasses de la finca i es guarden gelosament alguns dels secrets més íntims de Can Mercader.



Palau de Can Mercader. Ajuntament de Cornellà

Un altre gran passeig aixecat sobre l'esplanada uneix el palau amb dues edificacions auxiliars, la casa dels masovers i una de més petita, tocant a la tanca de ponent. Els **plàtans** de can Mercader són un dels elements vegetals més emblemàtics del Parc. Plantats l'any 1866, ens acompanyen com a sentinelles majestuoses fins a les portes del palau. El mes de setembre de 1991, l'Ajuntament de Cornellà els va protegir amb la declaració d'arbre d'interès local.*



El palau

El palau, situat al bell mig del Parc, fou construït entre 1865 i 1870 per encàrrec de Joaquim de Mercader, comte de Bell-lloc. És tracta d'un gran edifici amb aire d'antic castell i envoltat de jardins, obra de Josep Domínguez Valls. És de planta quadrangular amb torres octogonals als angles. Dues rampes semicirculars amb balustrada, uneixen la façana davantera amb l'entrada posterior. Consta de dues plantes principals i una tercera per al servei, distribuïdes a l'entorn d'un pati interior. Les sales de les plantes, d'un seguit d'estils diferents, disposen de decoració, mobles i obres d'art de gran riquesa.

Entre 1899 i 1900 el palau va ser objecte d'una reforma integral que va afectar especialment la primera i la segona planta, així com la construcció de noves dependències dins de la finca, com ara la Torre de la Miranda o la casa dels masovers. L'arquitecte que dirigí les obres fou Jaume Gustà i Bondia, conegut pels seus treballs a l'Exposició Universal de 1888.

Com que la família havia deixat la seva residència al Passeig de Gràcia de Barcelona per instal·lar-se definitivament a Cornellà, el trasllat inclogué les col·leccions privades d'armes, ceràmiques, vestits, animals dissecats, fòssils, nius d'ocells i altres objectes que formaven el "Museu del Comte de Bell-lloc". Entre els anys 1990 i 2004, el palau ha estat objecte de successives fases de rehabilitació, que van permetre que ja el 1995, s'obris al públic com a museu d'arts plàstiques i decoratives i com a seu d'actes culturals i de casaments civils.



Interiors del palau. Ajuntament de Cornellà

Els vells jardins

A recer del gran casal, en una de les zones més tancades del Parc, hi ha una petita mostra del que fou l'antic jardí familiar construït el 1814 i ampliat poc abans de la construcció del palau. Una bassa oval envoltada de vegetació n'és la peça central; al seu entorn hi ha terrasses més o menys ocupades per palmeres de Canàries entre les quals destaquen dos cedres, dues washingtonies i un negundo d'edat i dimensions notables. Sota la vegetació restes de balustrada, fonts i brolladors, dues casetes amb cobertes acolorides i punxegudes, l'estany dels ànecs, tot plegat fragments aïllats d'un conjunt que fou un dia molt més ric i ple de vida.



Una mica més amunt hi ha la plaça de la mina amb immensos plàtans inclinats, que formen part del grup d'arbres singulars dels parcs metropolitans i s'anomenen "Els Gegants del Parc". La mina, construïda el 1913, ve de Collserola. Fins fa pocs anys proporcionava tota l'aigua necessària per al manteniment de la finca, actualment no té prou cabal i s'utilitza també aigua de la xarxa general.

Zona B. L'esplanada del trenet

A la part baixa del Parc, entre el palau i la carretera hi ha una gran esplanada de sauló, amb taques verdes de gespa i una vegetació esparsa i oberta dominada totalment per arbres caducifolis: àlbers de fulles platejades, pollancre del Canadà, acàcies de tres punxes i tipuanes; entremig, alguns llozers, pins, palmeres, xiprers i casuarines, més escassos i que mantenen tot l'any el seu fullatge. A l'extrem sud-oest, algunes plantacions en filera (sobretot de palmeres i xiprers) són les restes d'un viver que existia en aquest sector. L'avinguda dels Plàtans és l'element central que presideix senyorívolament el paisatge.

L'esplanada, com a gran saló de jocs del Parc, disposa d'un element dinamitzador fonamental. Tots els caps de setmana, un seguit de petits trens sorgeixen com per encanteri i es passen per un circuit que la travessa de banda a banda. Els trenets, juganers, ens sorprenen amb la seva aparició sobtada per darrera de qualsevol arbre, ens criden amb el so entranyable del seu xiulet, ens fascinen amb la fumarada de les xemeneies, creen en definitiva un ambient atractiu i fantasiós per al gaudi de grans i petits.



Alguns arbres remarcables

Les **tipuanes**, de l'esplanada del trenet, formen una arbrada de formes capritxoses. Són arbres originaris d'Amèrica del Sud de capçada densa i arrodonida i fulles compostes. Floreixen a finals de primavera omplint-se de multitud de flors grogues que, en caure, encatifen completament el sòl. Els fruits són arrodonits i alats. Tenen la peculiaritat de perdre les fulles molt tard, ben entrat l'hivern.



L'**alber** és un dels arbres més abundants als boscos de ribera de quasi tot Europa, part del nord d'Àfrica, i zones de l'Àsia occidental. Pot arribar als 25 m d'alt. Té la capçada ampla i irregular i l'escorça llisa i blanquinosa. Les fulles, verd fosc per damunt i blanques i peludes per sota, s'uneixen a les branques per un llarg i estret peciol que les fa gronxadisses amb l'aire. Les capçades, en moure's, prenen un to argentat característic, que els fa inconfusibles i a voltes, segons la força del vent, impressionants. A la primavera, els fruits s'obren i escampen milers de flocs cotonosos que embolcallen petites llavors. A part de l'esplanada, també n'hi ha a la piscina i a la plaça del Llac.

Zona C. El llac

A ponent del palau, el llac és el principal punt d'atracció d'aquest sector, tancat dins l'anell arbore que formen el jardí romàntic, els plàtans i les palmeres dels camins de baix i de ponent, i l'arbrada del talús superior. Una xarxa de camins que s'obren en alguns trams convertint-se en petites places, ens permet recórrer-lo en tots sentits i descobrir com es van dibuixant un seguit d'espais i ambients destinats a acollir usos diversos: la gran plaça per a jocs de pilota o les més tranquil·les de la part de dalt; les zones de passeig amb pergoles, gloriets i miradors, el jardí dels arbusts i el palmerar. A dalt, un petit talús on magnífics pins pinyers conviuen amb garrofers, palmeres i pins de Canàries, tanca aquest sector del Parc a tocar del canal de la Infanta.

Desmés al costat de l'aigua, àlbers en la gran plaça rodona, plàtans i palmeres de Canàries flanquejant el camí de ponent, xiprers, casuarines, robinies i cedres són alguns dels elements més remarcables de la vegetació.



Àlbers prop del llac

Zona D. La piscina

Aquest sector té equipaments com ara la piscina, la pista de cotxes teledirigits o les oficines municipals del Departament de Treball que generen una important aflluència de públic. Comprèn també una part enjardinada més tranquil·la que inclou una de les joies botàniques del Parc, el magnífic grup de **palmeres washingtonies**. Els àrids territoris del nord-est de Mèxic i de l'oest dels Estats Units, són l'hàbitat natural d'aquesta espècie. El seu nom és un homenatge a George Washington, heroi de la independència nord-americana. Les palmeres de Can Mercader, que van ser plantades els anys 40, retallant contra el cel les seves altes i esveltes siluetes, ens encisen amb el gràcil moviment de les fulles verd brillants com juganers ventalls moguts pel vent. El novembre de 2001 l'Ajuntament de Cornellà les va protegir amb la declaració d'arbrada d'interès local.*



La piscina és un dels punts d'atracció de la zona i amb les recents obres de remodelació esdevindrà, a partir del 2012, un nou centre esportiu per als veïns dels barris d'Almeda i Sant Ildefons. Cal fer especial esment de la vegetació que l'envolta amb un grupet de belles palmeres de Canàries, una filera de washingtonies i, aquí i allà, damunt la gespa, caducifolis (àlbers, desmés, etc.) formant petits grups que fan més suportable el rigor del sol estiuenc.



Els ocells

En època de cria es poden veure al Parc ocells, sobretot de jardí, que fan els nius a les branques dels arbres o als edificis. Entre els primers hi ha el garrafó, el verdum, la cadenera, la garsa i la cotorra de pit gris; d'entre els segons cal citar el pardal comú, el falciot negre, l'oreneta vulgar i l'oreneta cuablanca. El pardal i el falciot utilitzen forats de les cases, mentre que les orenetes fan nius de fang enganxats a les parets exteriors o a cobert interior.

* Si voleu més informació sobre les palmeres vegeu la fitxa "Les Palmeres de Can Mercader" de la col·lecció "Arbres i arbusts singulars dels parcs metropolitans"

LLOCS PROPERS D'INTERÈS

El Reial canal de la Infanta

El Reial canal de la Infanta Carlota construït l'any 1819, va portar gran avenços en la producció agrícola i industrial del segle XIX. Les terres més baixes es transformaren en regadiu, mentre que l'energia generada pels salts era aprofitada per molins fariners i indústries tèxtils de nova creació. Avui dia, el Canal ja no compleix les funcions per a les quals va ser concebut, però s'ha convertit en testimoni i record d'un moment històric revolucionari i, com a tal, seria desitjable que fos revalorat i dignificat.

La torre de la Miranda

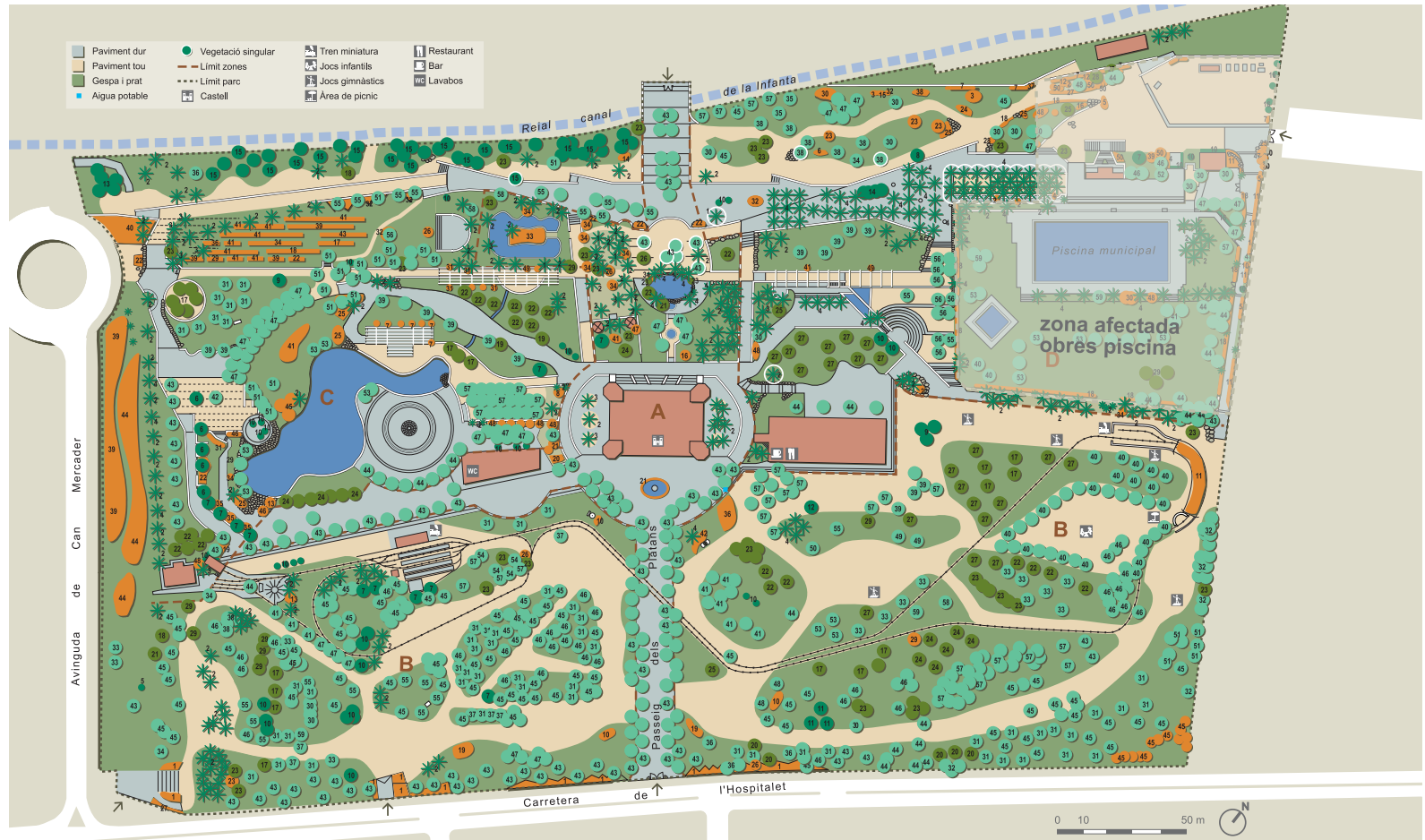
Com ja s'ha dit, la torre de la Miranda, situada en la part alta del talús, en l'actual barri de Sant Ildefons, va ser construïda pel darrer comte de Bell-lloc, Arnau de Mercader, l'any 1900, coincidint amb la reforma integral del Palau i el trasllat de la residència familiar a Cornellà.

Malgrat que ja no es destina als usos per als quals es va construir, la torre és avui una fita singular del paisatge de Cornellà. Es tracta d'un edifici d'estil neomudèjar, de planta hexagonal i uns 30 metres d'alçada, dividit en quatre cossos separats per cornises. El cos principal conté quatre pisos de gracioses finestres recobertes per un gran coronament. El cos superior, amb grans finestres geminades, és destinat a mirador i damunt seu una miranda descoberta amb barana emmerletada corona la torre. L'airostat de l'edifici li prové de la seva esveltesa i sobretot del gran nombre d'obertures.



Torre de la Miranda

Segons conta una recent llegenda de Cornellà, el mag Maginet, eminent astrònom vingut d'Àrabia, viu a la torre de la Miranda dedicat a l'observació dels estels. Solament es deixa veure un cop a l'any, pels volts de Nadal, per tal de donar als nens del poble informacions precises sobre l'arribada dels Reis d'Orient.



Arbres del Parc

Els perennifolis

Verds tot l'any amb fulles planes i més aviat petites de cutícula dura, fosca i brillant, per poder resistir temporades de sequera. N'hem distingit tres grups principals:

Palmeres

Vegetals de tronc únic, sense ramificar, amb fulles i flors que neixen de l'extrem.

- 1 *Chamaerops humilis*, **margaló**
- 2 *Phoenix canariensis*, **palmera de Canàries**
- 3 *Trachycarpus fortunei*, **palmera excelsa**
- 4 *Washingtonia robusta*, **washingtònia**

Pins i altres coníferes

Plantes resinoses, amb fulles petites, estretes i allargades de cutícula molt dura.

- 5 *Abies pinsapo*, **pinsap**
- 6 *Cedrus atlantica*, **cedre de l'Àtlas**
- 7 *Cedrus deodara*, **cedre de l'Himàlaia**
- 8 *Cupressus glabra*, **xiprer blau**
- 9 *Cupressus macrocarpa*, **xiprer de Lambert**
- 10 *Cupressus sempervirens*, **xiprer**
- 11 *Ginkgo biloba*, **ginkgo**

- 12 *Picea engelmannii*, **picea d'Engelmann**
- 13 *Pinus canariensis*, **pi de Canàries**
- 14 *Pinus pinaster*, **pinastre**
- 15 *Pinus pinea*, **pi pinyer**
- 16 *Thuja orientalis*, **tuia**

Altres perennifolis

- 17 *Casuarina cunninghamiana*, **casuarina**
- 18 *Ceratonia siliqua*, **garrofer**
- 19 *Citrus aurantium*, **taronger agre**
- 20 *Eucalyptus camaldulensis*, **eucaliptus de fulla estreta**
- 21 *Ficus elastica* 'Decorata', **ficus de cautú**
- 22 *Grevillea robusta*, **grevil·lea**
- 23 *Ligustrum lucidum*, **troana**
- 24 *Magnolia grandiflora*, **magnòlia**
- 25 *Olea europaea*, **olivera**
- 26 *Photinia serratifolia*, **fotínia**
- 27 *Quercus ilex*, **alzina**
- 28 *Quercus suber*, **surera**
- 29 *Schinus molle*, **pebrer bord**

Els caducifolis

Molt variables amb el pas de les estacions, adaptats a llocs amb aigua abundant, de fulles més o menys grosses que cauen a la tardor.

- 30 *Acer negundo*, **negundo**
- 31 *Aesculus hippocastanum*, **castanyer d'Índia**
- 32 *Allanthera altissima*, **ailant**
- 33 *Catalpa bignonioides*, **catalpa**
- 34 *Celtis australis*, **ledoner**
- 35 *Diospyros virginiana*, **caqui**
- 36 *Ficus carica*, **figuera**
- 37 *Fraxinus angustifolia*, **freixe de fulla petita**
- 38 *Gleditsia triacanthos*, **acàcia de tres punxes**
- 39 *Jacaranda mimosifolia*, **xicranda**
- 40 *Melia azedarach*, **mèlia**
- 41 *Morus alba*, **morera blanca**
- 42 *Phytolacca dioica*, **bellaombra**
- 43 *Platanus x hispanica*, **plàtan**
- 44 *Populus alba*, **àlber**
- 45 *Populus x canadensis*, **pollancre del Canadà**
- 46 *Populus nigra*, **pollancre**
- 47 *Prunus cerasifera* 'Pissardi', **pissardi**
- 48 *Quercus cerrioides*, **roure cerrioid**
- 49 *Quercus petraea*, **roure de fulla gran**
- 50 *Quercus rubra*, **roure americà**
- 51 *Robinia pseudoacacia*, **robinia**
- 52 *Salix atrocinerea*, **gatell**
- 53 *Salix babylonica*, **desmai**
- 54 *Sophora japonica*, **acàcia del Japó**
- 55 *Tilia tomentosa*, **tell argentat**
- 56 *Tilia x vulgans*, **tell de fulla gran**
- 57 *Tipuana tipu*, **tipuana**

- 58 *Ulmus minor*, **om**
- 59 *Ulmus pumila*, **om de Sibèria**

Arbusts i altres plantes

- 1 *Abelia x grandiflora*, **abèlia**
- 2 *Agave sp.*, **atzavara**
- 3 *Aloë sp.*, **àloe**
- 4 *Araujia sericifera*, **miraguà de jardí**
- 5 *Atriplex halimus*, **salat blanc**
- 6 *Berberis sp.*, **coralet**
- 7 *Bougainvillea glabra*, **buguenvil·lea**
- 8 *Brugmansia suaveolens*, **trompetes**
- 9 *Buxus sempervirens*, **boix**
- 10 *Callistemon glaucus*, **cal·listèmon**
- 11 *Carpobrotus edulis*, **bàlsam**
- 12 *Cereus sp.*, **cactus**
- 13 *Cortaderia selloana*, **herba de la Pampa**
- 14 *Cotoneaster sp.*, **cotoneàster**
- 15 *Crassula ovata*, **cràssula**
- 16 *Cycas revoluta*, **ciques**
- 17 *Escallonia rubra*, **escal·lònia**
- 18 *Euonymus japonicus*, **evònim del Japó**
- 19 *Euryops pectinatus*, **margarida groga**
- 20 *Fatsia japonica*, **aràlia**
- 21 *Hebe salicifolia*, **verònica**
- 22 *Hedera helix*, **heura**
- 23 *Hibiscus syriacus*, **hibisc de Síria**
- 24 *Jasminum mesnyi*, **gessamí groc**
- 25 *Juniperus sp.*
- 26 *Laurus nobilis*, **llorer**
- 27 *Lavandula x intermedia*, **espigol**
- 28 *Lonicera nitida*, **lligabosc de Xina**
- 29 *Myrtus communis*, **murtra**
- 30 *Nerium oleander*, **baladre**
- 31 *Parthenocissus quinquefolia*, **vinya verge**
- 32 *Phormium tenax*, **formi**
- 33 *Photinia x fraserii*, **fotínia**
- 34 *Pittosporum tobira*, **pitòspor**
- 35 *Pittosporum tobira* 'Nana', **pitòspor nan**
- 36 *Plumbago auriculata*, **gessamí blau**
- 37 *Podranea alicurcula*, **verdolaga rosa**
- 38 *Portulacaria afro*, **verdolaga arbòria**
- 39 *Pyracantha cv.*, **piracant**
- 40 *Rhamnus alaternus*, **aladern**
- 41 *Rosa sp.*, **rosar**
- 42 *Rosmarinus officinalis* var. *prostratus*, **romani rastre**
- 43 *Ruscus hypophyllum*, **galzeran major**
- 44 *Spartium junceum*, **ginesta**
- 45 *Tamarix sp.*, **tamarü**
- 46 *Teconomia capensis*, **tecomària**
- 47 *Teucrium fruticosum*, **teucri blau**
- 48 *Viburnum tinus*, **marfull**
- 49 *Wisteria sinensis*, **glicina**
- 50 *Yucca sp.*, **luca**